

INVENTARIZAČNÍ ZPRÁVA ROK 2025

Městská část Praha – Dolní Chabry
Úřad městské části Praha – Dolní Chabry
Hrušovanské náměstí 253/5
184 00 Praha 8 – Dolní Chabry
IČ: 00231274

Datum zpracování inventarizační zprávy: 13.02.2026

se stavem majetku k 31. 12. 2025

1. Vyhodnocení dodržení vyhlášky č. 270/2010 Sb., o inventarizaci majetku a závazků v platném znění a směrnicí Rady městské části Praha – Dolní Chabry č. SM 12/2021 o inventarizaci majetku a závazků.

Při provádění inventarizace bylo postupováno dle výše uvedené vyhlášky a směrnice.

Inventarizační činnosti:

1.1. Plán inventur

Plán inventur byl včas zpracován a termíny fyzické a dokladové inventury byly dle plánu dodrženy.

Byly provedeny níže uvedené práce, které vyžaduje zákon o účetnictví:

- zjištění skutečného stavu majetku a závazků, který je zjišťován fyzickou inventurou
- sepsání inventurních soupisů
- porovnání s hodnotami, které jsou uvedeny v účetnictví
- zjištění případných inventarizačních rozdílů
- vypořádání inventarizačních rozdílů
- sepsání závěrečné zprávy

Dle usnesení Rady hl. m. Prahy č. 2242 ze dne 29.09.2025 k zajištění a provedení inventarizace majetku a závazků hl. m. Prahy k 31.12.2025 vyhlásila starostka MČ Praha – Dolní Chabry Pokynem starostky k zajištění a provedení inventarizace majetku a závazků ze dne 03.11.2025 inventarizaci MČ Praha – Dolní Chabry v roce 2025.

Na základě usnesení RMČ č. 834/25/RMČ ze dne 15.10.2025 byla ustanovena tato hlavní inventarizační komise (HIK) pro rok 2025:

Předseda: Martina Bahou Procházková, referát správy majetku
Členové: Bc. Kateřina Vosátková, sekretariát starostky a místostarosty ÚMČ
Bc. Gabriela Chamrová, stavební a dopravní referát ÚMČ
Ing. Andrea Pólová, účetní ÚMČ
Daniela Pisingerová, životní prostředí
Milan Buryška, koordinace a údržba úseku zeleně a městského mobiliáře
Bohdan Jelen, správa objektu

Hlavní inventarizační komise byla proškolená, že je povinna postupovat dle platných předpisů – platné směrnice o inventarizaci majetku a závazků č. SM 12/2021 a vyhlášky č. 270/2010 Sb., o inventarizaci majetku a závazků v platném znění (viz. záznam ze školení, ze dne 11.11.2024).

Dále byla jmenovaná dílčí inventarizační komise (DIK):

Předseda: Mgr. Lenka Drdová, tajemnice ÚMČ

Členové : Mgr. Kateřina Šilhová Šafránková, starostka MČ

Stanislav Vyšín, 1. místostarosta MČ

Vendula Hamzová, sekretariát starostky, místostarosty a tajemnice

Alena Fialová, podatelna ÚMČ, místní poplatky

Eliška Keměň, pokladna, ověřování a evidence obyvatel

Alena Wachtlová, kulturní centrum Chaberského dvora, knihovna MČ

Jitka Goldsteinová, kulturní centrum Chaberského dvora, knihovna MČ

Mgr. Mariana Kalianková, sociální pracovník pro MČ Praha-Dolní Chabry

Luboš Strnad, pracovník úklidu obce

Martin Vyskočil, pracovník úklidu obce

Petr Vyskočil, pracovník úklidu obce

Monika Hrušková, pracovnice úklidu prostor budovy ÚMČ

Inventurní soupisy byly řádně zpracovány a podepsány hlavní inventarizační komisí a dále členy dílčích inventarizačních komisí.

1.2. Podmínky pro ověřování skutečnosti a součinnost zaměstnanců

Členové DIK spolupracovali během inventarizace se členy HIK a předsedou HIK.

Přijatá opatření ke zlepšení průběhu inventur, k informačním tokům:

Veškeré přírůstky a úbytky majetku byly proúčtovány k rozvahovému dni k 31. 12. 2025, fyzická inventura probíhala od 1.12.2025 do 31.12.2025, byla provedena rozdílová inventura. Dokladová inventura probíhala od 2.1.2026 do 13.02.2026.

Členové HIK byli proškoleni – seznámeni s prováděcí vyhláškou o Inventarizaci majetku a závazků č. 270/2010 Sb., dále s platnou vnitřní směrnicí č. SM 12/2021 o inventarizaci majetku a závazků MČ Praha-Dolní Chabry, dále s usnesením Rady hl. m. Prahy č. 2242 ze dne 29.09.2025 a s Metodickým pokynem k inventarizaci majetku a závazků hl. m. Prahy k 31.12.2025.

Stav majetku byl zjištěn na základě fyzické a dokladové inventury, popřípadě kombinací obou metod v závislosti na druhu majetku a závazků tak, aby byla možnost zjištěné stavy porovnat s účetním stavem.

Během fyzické inventury byl vždy přítomen člen HIK a členové DIK, kteří jsou odpovědní za majetek a závazky. Členové DIK byli jmenováni na základě odborných znalostí, které jsou potřebné k řádnému provedení inventur. Fyzická inventura místností probíhala vždy za přítomnosti osoby, která je za majetek v místnosti zodpovědná. Pro fyzickou inventuru dlouhodobého hmotného majetku byly vygenerovány inventurní soupisy dle místností z programu Ginis – modul MAJ. Byla provedena fyzická inventura dětských hřišť a ostatního mobiliáře, které se fyzicky nachází na k.ú. Dolní Chabry. Při dokladové inventuře se pracovalo s inventurními soupisy z modulu UCR, bankovními výpisy, listy vlastnictví a dalšími přílohami.

Byla provedena fyzická a dokladová inventura pozemků.

Fyzická inventura pozemků probíhala průběžně během celého roku 2025.

Dokladová inventura pozemků proběhla v období od 02.01.2026 do 10.02.2026, byla provedena na základě výpisů z listů vlastnictví získaných ze systému MISIS, podle tištěných Evidenčních karet z modulu ENO a MAJ, dále byly používány ortofotomapy, aby byly zjištěny nepovolené stavby na pozemcích, u kterých má MČ svěřenou správu.

Byly zjištěny duplicitní pozemky, kde je více vlastníků a MČ Praha – Dolní Chabry je svěřená správa, nejsou zavedeny do modulu ENO – pouze jeden pozemek par.č. 381, o výměře 782 m², ostatní plocha, sportoviště, rekreační plocha, k. ú. Dolní Chabry, LV č. 2139. Ostatní duplicitní pozemky parc.č. 1287/159, 536/9, 1364, 1422/2, 293/1, 1412/1, 1462/3, 1465/4, 1465/3, 1438/10, 1316/42, 1316/43, 1430/2 a 1465/5 jsou vedeny na podrozvahovém účtu číslo 947/0001 v celkové hodnotě 24.873.839,00 Kč. Duplicitní pozemky byly předány do AK Zvolánková k jejich posouzení.

Mezi lety 2023 – 2025 došlo k vyvolání soudnímu sporu k určení vlastnictví mezi fyzickou osobou a Hlavním městem Prahou, IČO 00064851, Mariánské náměstí 2/2, Staré Město 110 00 Praha 1, svěřená správa městské části Praha-Dolní Chabry u pozemku parc.č. 1430/2, k.ú. Dolní Chabry, které bylo na základě Rozsudku č.j. 58 Co 33/2025-201 ze dne 13.02.2025 určeno pro Hlavní město Prahu.

Vklad byl proveden 22.01.2026 a to s právnímu účinky k 08.12.2025, ale na Výpisu z katastru nemovitostí LV 1087 k datu 31.12.2025 pozemek nebyl ještě uveden. Nový zápis vlastnictví pro hl. m. Prahu byl uveden na LV 1087 až od 23.1.2026.

Na účtu 934/0010 jsou vedeny pozemky, které jsou zatíženy zástavním právem smluvním s oprávněním pro MČ Dolní Chabry do výše 75.000.000,00 Kč. Jedná se o pozemky parc.č. 1025/7 a 1025/19, 1025/17, 1025/18 a 1025/20, všechny na k.ú. Čimice, vlastnické právo – vlastník je společnost Nové Chabry Zeta, s.r.o. IČ: 02627574, Klimentská 1216/46, Nové Město, 110 00 Praha 1 – oprávnění pro HLAVNÍ MĚSTO PRAHA, Mariánské náměstí 2/2, Staré Město, 110 00 Praha 1, svěřená správa Městské části Praha-Dolní Chabry, Hrušovanské náměstí 253/5, Dolní Chabry, 184 00 Praha 8.

Nebyly zjištěny rozdíly mezi účetním stavem a evidenčním stavem majetku na účtu 031.

Stavy na účtové třídě 0 – Dlouhodobý majetek (aktiva), rozvahové účty

01 – DNM

018 – DDNM

Celkem: 253 517,27 Kč

02 – DHM (odpisovaný)

021 – Stavby

Celkem: 545.371.186,44 Kč

022 - Samostatné movité věci a soubory movitých věcí

Celkem: 11.673.162,84 Kč

028 – Drobný dlouhodobý hmotný majetek

Celkem: 7.052.189,49 Kč

03 – DHM (neodpisový)

031 – pozemky

Celkem: 209.580.562,18 Kč

036 – dlouhodobý majetek k prodeji

Celkem: 2.591.610,00 Kč

04 - Nedokončený DNM a DHM

042 – pořízení DHM

Celkem: 23.076.030,17 Kč

07 - Oprávky k DNM (pasiva)

078 – oprávky k DDNM

Celkem: -253 517,27 Kč

08 - Oprávky k DHM (pasiva)

081 – Oprávky ke stavbám

Celkem: -174.073.086,87 Kč

082 – Oprávky k Samostatným movitým věcem a souborům movitých věcí (pasiva)

Celkem: -2.663.325,51 Kč

088 – Oprávky k DDHM (pasiva)

Celkem: -7.052.189,49 Kč

Stavy na účtové třídě 90 – Majetek a závazky ÚJ – podrozvahové účty

90

901 – JDDNM

Celkem: 25.859,58 Kč

902 – JDDHM

Celkem: 777.636,68 Kč

909 – Ostatní majetek – svěřený PO

Celkem: 308.850.203,86 Kč

Dokladová inventura jednotlivých účtů proběhla v řádném termínu dle plánu inventur od 02.01.2026 do 13.02.2026 a odpovídá účetnímu stavu.

Inventarizaci majetku a závazků provádí příspěvková organizace sama na základě zákona č. 563/1991 Sb., o účetnictví, ve znění pozdějších předpisů, dále se řídí Vyhláškou č. 270/2010 Sb., o inventarizaci majetku a závazků, ve znění pozdějších předpisů a pokynů zřizovatele. Ředitelé organizací předali po ukončení všech etap inventarizace kopie celkové inventarizace roku 2025 v řádném termínu do 31.01.2026.

1.3 HIK navrhuje: bez návrhu

1.4 Informace o inventarizačních rozdílech a zúčtovatelných rozdílech:

Veškeré přírůstky a úbytky majetku byly zaúčtovány k rozvahovému dni, nebyly zjištěny rozdíly mezi rozvahovými, podrozvahovými účty a evidencí majetku. Jelikož byla fyzická inventura dlouhodobého majetku provedena v měsíci prosinci 2025, bylo nutné provádět rozdílové inventury.

Nebyly zjištěny rozdíly mezi účetním a majetkovým stavem.

Podpisy HIK :

Předseda: Martina Bahou Procházková

Člen: Bc. Kateřina Vosátková

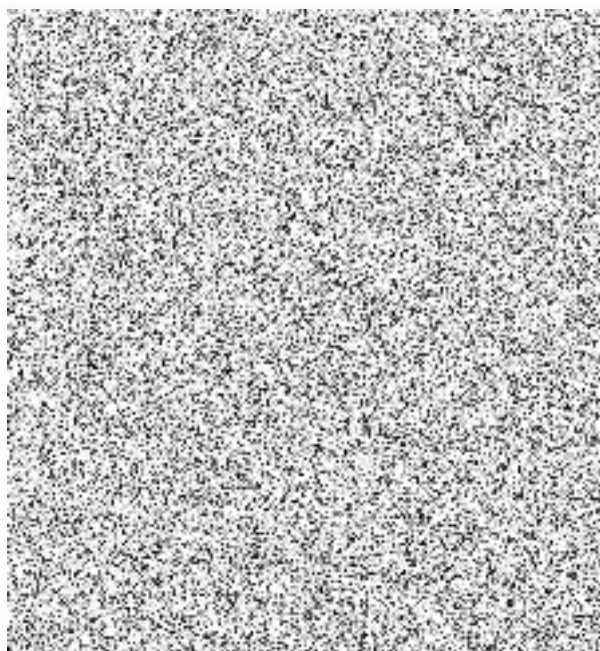
Bc. Gabriela Chamrová, DiS .

Ing. Andrea Pólová

Daniela Pisingerová

Milan Buryška

Bohdan Jelen



Mgr. Kateřina Šilhová Safránková

Městská část Praha - Dolní Chabry
Úřad městské části
Hrušovanské nám. 253/5
184 00 Praha 8 - Dolní Chabry
-2-

Zapsala: Martina Bahou Procházková, předseda HIK
Dne: 13.02.2026

Městská část Praha-Dolní Chabry

RADA MĚSTSKÉ ČÁSTI PRAHA-DOLNÍ CHABRY

Usnesení
Rady městské části Praha-Dolní Chabry
Číslo 956/26/RMČ
ze dne 18.02.2026

Návrh Inventarizační zprávy roku 2025 se stavem k 31.12.2025

Rada městské části Praha-Dolní Chabry

I. bere na vědomí

- Zápis č. 1/2025 ze schůzky Hlavní inventarizační komise ze dne 13.02.2026
- Inventarizační zprávu roku 2025 ze 13.02.2026 se stavem k 31.12.2025
- Přílohu k Inventarizační zprávě - hlavní účetní knihu se stavem k 31.12.2025
- Usnesení Rady hl. m. Prahy č. 2242 ze dne 29.9.2025
- Usnesení č. 834/25/RMČ ze dne 15.10.2025_zřízení HIK
- Usnesení č. 833/25/RMČ ze dne 15.10.2025_Plán inventur
- Tabulku 8 – rekapitulaci inventurních soupisů nemovitostí, které byly předány na MHMP (v termínu do 16.2.2026)
- Sumární přehled účetně evidovaného majetku dle účtů a analytik se stavem k 31.12.2025

II. schvaluje

Inventarizační zprávu roku 2025 Praha – Dolní Chabry, ÚMČ Praha – Dolní Chabry, IČO 00231274, Hrušovanské nám. 253/5, 184 00 Praha-Dolní Chabry ze dne 13.02.2026 se stavem k 31.12.2025 a Přílohu k inventarizační zprávě – hlavní účetní knihu se stavem k 31.12.2025

III. pověřuje

starostku podpisem inventarizační zprávy a přílohy

IV. ukládá

reference správy majetku zajistit podpisy všech členů hlavní inventarizační komise



Mgr. Kateřina Šilhová Šafránková
starostka MČ



Stanislav Vyšín
1. místopředseda MČ